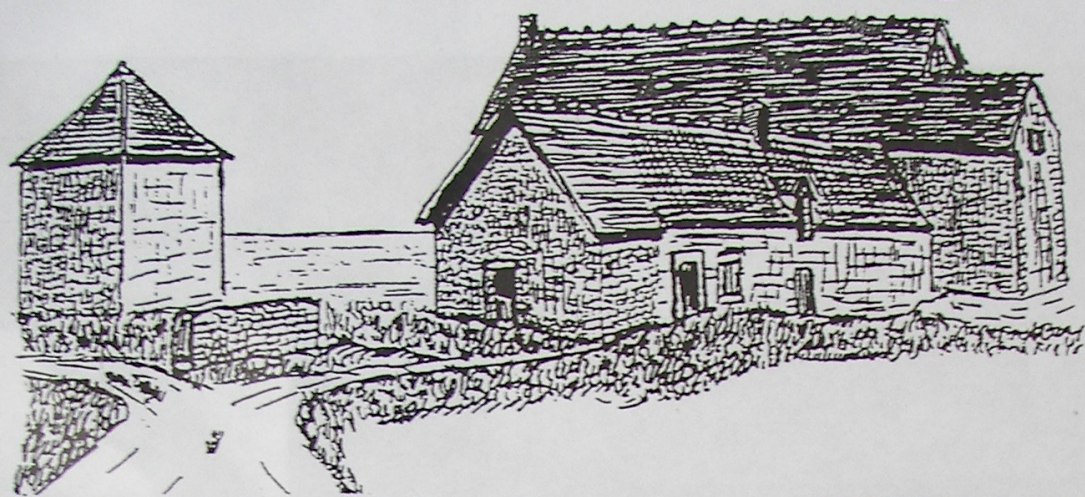


Le Château de Gratin

(Clion)



Gratin. L'hôtel seigneurial. Au premier plan le colombier et la métairie.
En arrière-plan la maison seigneuriale

Texte et dessins de Jean-Paul Ragot

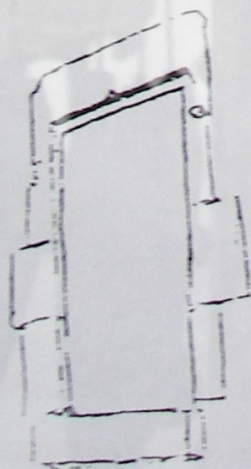
La terre de «Gratin» avec sa basse justice et ses arrière-fiefs relevait de la châtellenie de Palluau, en 1399, à foi et hommage-lige. Un acte de vente daté de 1588 précise que la seigneurie de Gratin est située au village de Luché, paroisse de Clion. Elle consistait alors en un lieu et métairie de Gratin, avec maison, grange, toits à bêtes, cours, terres labourables et non labourables, prés, pâturages, bois, buissons, cens, rentes, dîmes, terrages, poulailles, avenages...

Seigneurs :

- Huguet le Comte, 1393, qualifié de valet, fait aveu de Gratin à Pierre d'Amboise, tuteur d'Anceau d'Amboise, seigneur de Palluau.

- Renaud de Gratin, seigneur de Gratin, 1400.

- Jean de Gratin, 1439, tenait l'hôtel (seigneurial) de Gratin avec



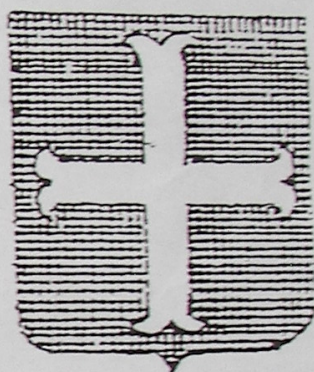
Gratin. Détail d'une fenêtre de la métairie

le droit de justice haute, moyenne et basse en la ville de Luché.

- Regnaud de Gratin, seigneur de Gratin, fait aveu en 1488 de sa seigneurie à Jean de Tranchelion, seigneur de Palluau.

- René de Gratin, écuyer, seigneur de Gratin, épousa Louise de Montléon, veuve en 1561. Elle écrivit le 21 octobre de la même année une lettre au Roi de France exposant qu'elle avait eu de son mariage plusieurs enfants. Or par actes du 11 octobre 1558 et 22 juin 1561 il ne lui avait été baillé pour son douaire que le tiers de Gratin et pour ses deniers dotaux 25 livres de rente seulement. Le Roi prescrivit à son bailli de Touraine d'évoquer l'affaire à son tribunal et de faire justice nonobstant les contrats faits et passés ainsi que dit est. A cette époque, la seigneurie de Gratin fut morcelée entre plusieurs membres de cette famille : - Georges de Gratin, écuyer, seigneur en partie de Gratin (1563), - François de Gratin, seigneur en partie de Gratin, - Marguerite de Gratin qui acheta le 10 mars 1588 les 2/3 du quart de Gratin, - une autre sœur, mariée à un de Crémille, dont elle eut Michel de Crémille, lequel racheta le 20 mai 1588 la seigneurie de Gratin, - Jehan de Gratin, écuyer, seigneur de Gratin avant 1650, acheta la seigneurie voisine de Luché. Il épousa Jeanne Lechat dont il eut au moins :

- Roger de Crémille, écuyer,



de Crémille porte
de sable à une croix ancrée d'argent

année où il épousa René d'Arcemalle, fille de Bonaventur d'Arcemalle, seigneur en partie de Luché.

- Louis de Crémille, écuyer, seigneur de Gratin, épousa Marie Catherine Bonneau dont il eut entre autres enfants :

- Joseph-Maurice de Crémille, écuyer, seigneur de Gratin (1719), écuyer, seigneur de Gratin, épousa Thérèse-Émilie Dauvergne en premières noces, et Marie-Anne Breton en secondes noces le 25 juillet 1765. Premier échevin de la ville de Châtillon, Joseph-Maurice de Crémille mourut à l'âge de 55 ans et fut inhumé le 25 septembre 1770. Il avait eu de sa première union entre autres nombreux enfants :

- Alexandre-Joseph de Crémille, seigneur de Gratin, épousa Marie Thérèse de Boislinard. Il fut officier au régiment de Normandie